
Sicherheitsanweisungen für das Hardwarelabor

Junjie Shi Niklas Ueter

LS 12, TU Dortmund

Vor der Benutzung von Geräten muss überprüft werden ob:

- das Gerät beschädigt ist.
- das Netzteil richtig angeschlossen ist.
- die Komponenten an der richtigen Stelle sind und richtig verbunden wurden.
- Jeder Schaden an den Geräten **muss** gemeldet werden.

Im Zweifel fragen!

Benutzung der Lötstation

- Vor dem Einschalten der Lötstation muss der LötKolben in die vorgesehene Halterung gestellt werden.
- Kontakt der heißen Lötspitze mit der Haut, Haaren, hitzeempfindlichen und entflammaren Substanzen **ist zu vermeiden**.
- Versichern Sie sich, dass die Arbeitsfläche hinreichend hitzebeständig ist.
- Entfernen Sie alle entflammaren Gegenstände, Flüssigkeiten und Gase von der Arbeitsfläche vor dem Einschalten der Lötstation.
- Lassen Sie niemals den LötKolben unbeaufsichtigt.
- Stellen Sie den LötKolben bei jeder Arbeitsunterbrechung in die entsprechende Halterung.

Benutzung der Lötstation

- Schalten Sie die Lötstation nach der Benutzung aus.
- Beachten Sie, dass es eine gewisse Zeit dauert bis der LötKolben ausgekühlt ist.
- Öffnen Sie während des Lötens das Fenster und atmen Sie nicht zu nah an der Lötstelle.
- Lötzinn und deren Dämpfe sind giftig
- Essen, trinken und rauchen am Arbeitsplatz sind strengstens verboten.
- Nach dem Löten sollten Sie sich gründlich die Hände waschen.
- Bei der Entsorgung von Nebenprodukten des Lötprozesses sind die kommunalen Entsorgungsrichtlinien einzuhalten.

Andere Sicherheitsanweisungen

- Halten Sie ihren Arbeitsbereich ordentlich. Unordnung erhöht das Risiko für Unfälle.
- Ziehen Sie nicht am Verbindungskabel um den Stecker des Geräts aus der Steckdose zu lösen!
- Beschädigen Sie die Stecker nicht mit Öl, Hitze oder scharfen Gegenständen. Beschädigte Stecker könne zu Feuer oder Stromschlägen führen.
- Halten Sie Flüssigkeiten von den Geräten fern.

Allgemeine Regeln

- Entwenden Sie **nichts** aus dem Hardwarelabor.
- Räumen Sie den Arbeitsbereich auf und räumen Sie das benutzte Equipment zurück.

Wer kann im Notfall helfen?

- Ersthelfer:
 - Lars Walczak, Tel. -6323, OH16/119
 - Claudia Graute, Tel. -6112, OH16/E21
 - Malte Burkert, Tel. -5427, OH16/219
- Sicherheitsingenieurin: Claudia Hannappel, Tel. -3306
- Feuer und Sicherheitsingenieur: Uwe Tepe, Tel. -3307 and Claus Poppe, Tel. -4213
- Betriebsärztin: Dr. Kraft-Malycha, Kontakt über das Referat 7

Im Falle eines Unfalls

- Leisten Sie erste Hilfe und rufen den Notruf (0-112, 0-110).
- Erste-Hilfe Kasten z.B. EG OH16 im Foyer und der Küche.
- Erste-Hilfe Raum: EG OH14, neben der "Fachschaft".
- Alle Unfälle müssen gemeldet werden!

Im Fall von Feuer und anderen Notfällen

- Verhalten Sie sich ruhig und bringen Sie sich in Sicherheit!
- Melden Sie die Gefahr wenn möglich.

Pollizei: 0-110 Feuerwehr: 0-112

Leitwarte/Control center: -3333

- Geben Sie den Straßeneingang an: OH16 **Einfahrt 37**
- Warnen Sie gefährdetes Personal.

Im Fall von Feuer und anderen Notfällen

- Verständigen Sie die Feuerwehr:
 - Telefon TU: 0-112
 - Mobile phone: 112
 - Informieren Sie zusätzlich die Leitwarte -3333
- Oder:
 - Drücken Sie einen roten Knopf im Gebäude.
 - Dadurch wird die Feuerwehr und die Leitwarte informiert.

Achtung! Verschiedene Knöpfe

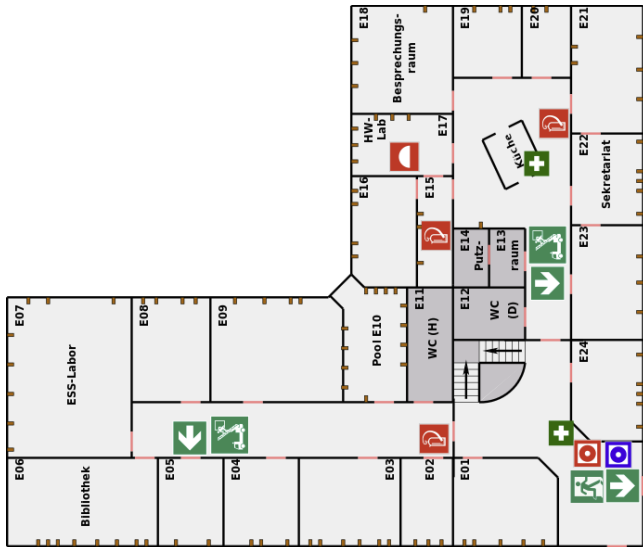


Lauter Alarm
Nachricht an die Leitware
Evakuierung des Gebäudes



Hausalarm
+ Feuerwehr

Lageplan



 **Otto-Hahn-Straße 16, Erdgeschoss**